

WARNUNG

ACHTUNG:

diese Bausätze sind keine Anfängerprojekte! Die Spannungen in einem Röhrenverstärker können 500V und mehr betragen und sind somit bei unsachgemäßer Handhabung absolut lebensbedrohlich!!!

Wir liefern lediglich eine komplette Zusammenstellung der benötigten Bauteile sowie einen Schalt- und Layoutplan. Tube Amp Doctor bietet keinen grundsätzlichen Support für den Aufbau an! Die Bausätze und deren Bestandteile sind sorgfältig geprüft und die zugrunde liegenden Schaltungen sind seit über 40 Jahren in Gebrauch.

Für die Funktion der vom Kunden aufgebauten Geräte übernehmen wir keine Gewähr (für die Bauteile selbst natürlich schon). Sollte der Aufbau zu unerwarteten Schwierigkeiten führen, so kann die Tube Amp Doctor GmbH den Bausatz im Kundenauftrag fertig aufbauen oder ggf. andere Service-Techniker vermitteln.

Fragen zu den Bausätzen werden wir auf der Tube Amp Doctor Web-Site unter FAQ zusammenstellen um so ggf. Hilfestellung zu leisten.

WARNING

ATTENTION:

Please note that the Amp-Kit are not a beginners project but for experienced amp builders! Voltages inside tube amplifiers can exceed 500V and can cause serious damage and can even kill!

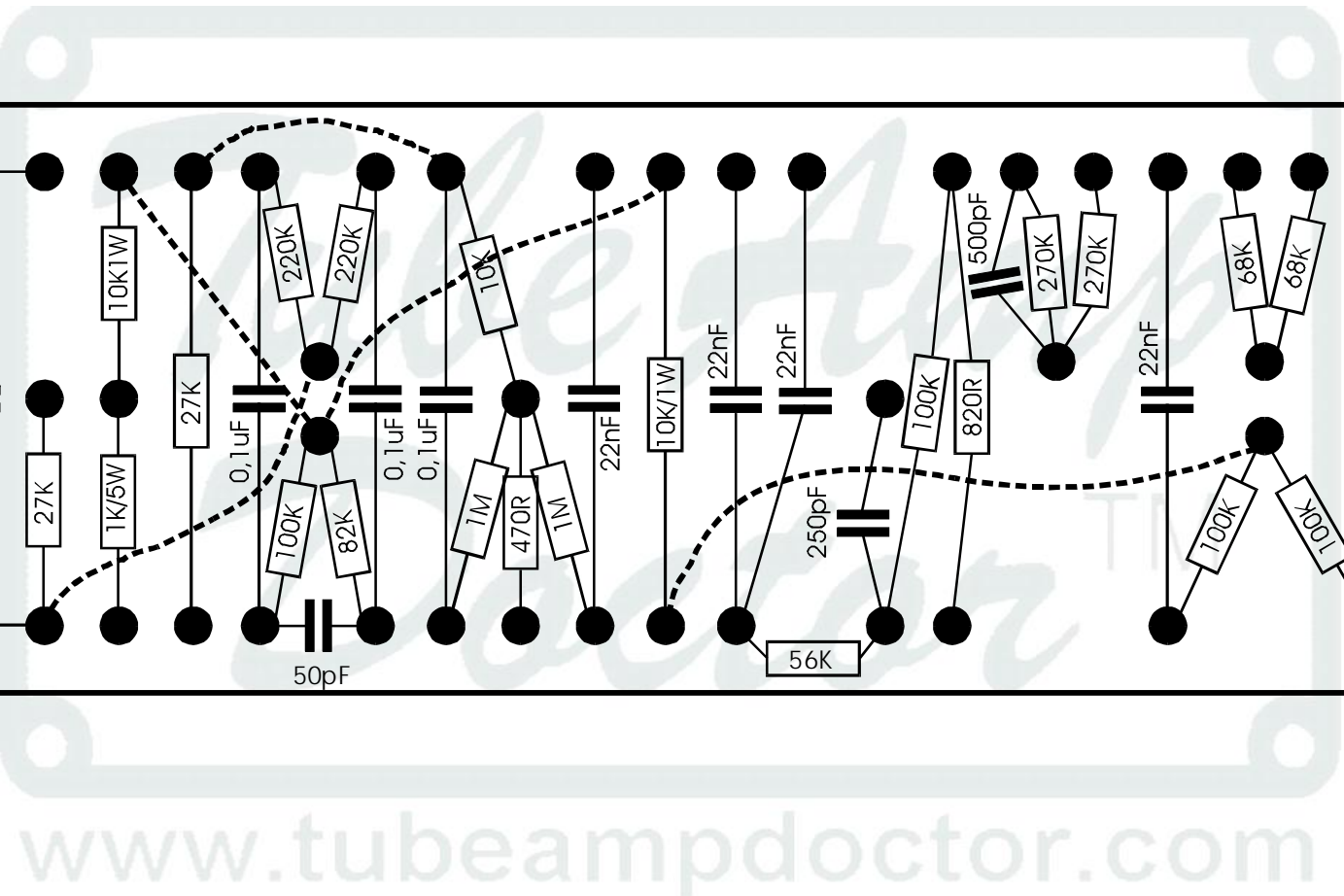
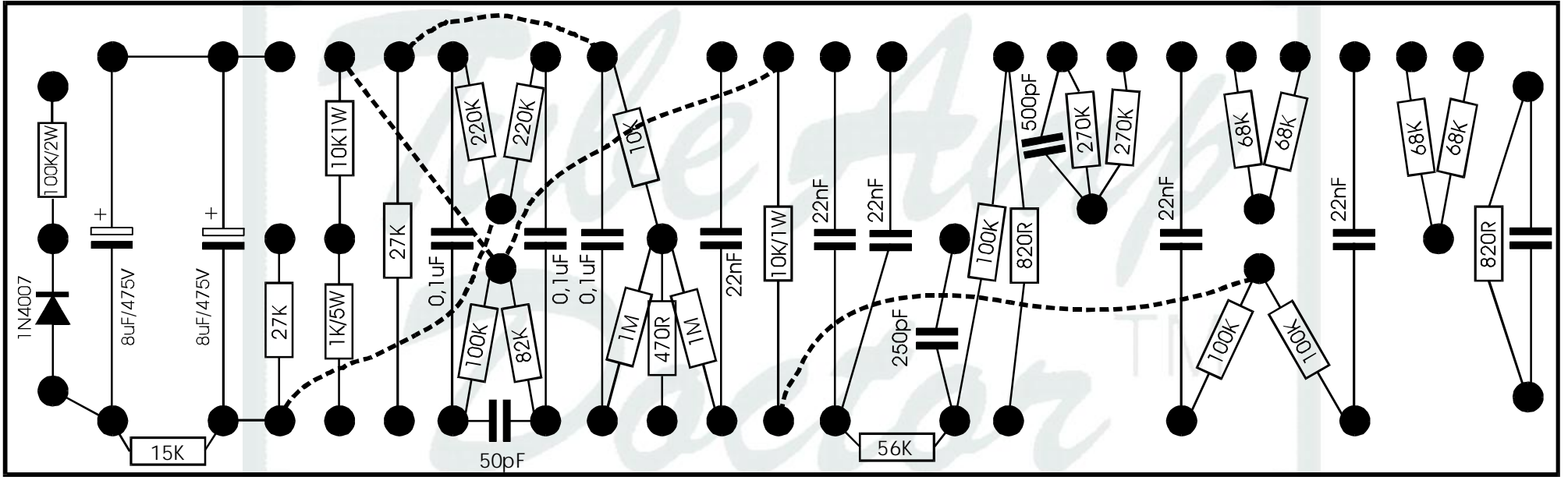
We only supply a complete compilation of excellent parts, a schematic and a layout plan. Tube Amp Doctor does not offer a general support for you DIY project.

We do not warranty for what you build out of the supplied components. If you get stuck with your DIY project then TAD might offer to finish assembly of your kit based on your service-order or refer you to a skilled technician. Questions and answers about the AMP-KITS will get collected and published at the F.A.Q. section at www.tubeampdoctor.com.

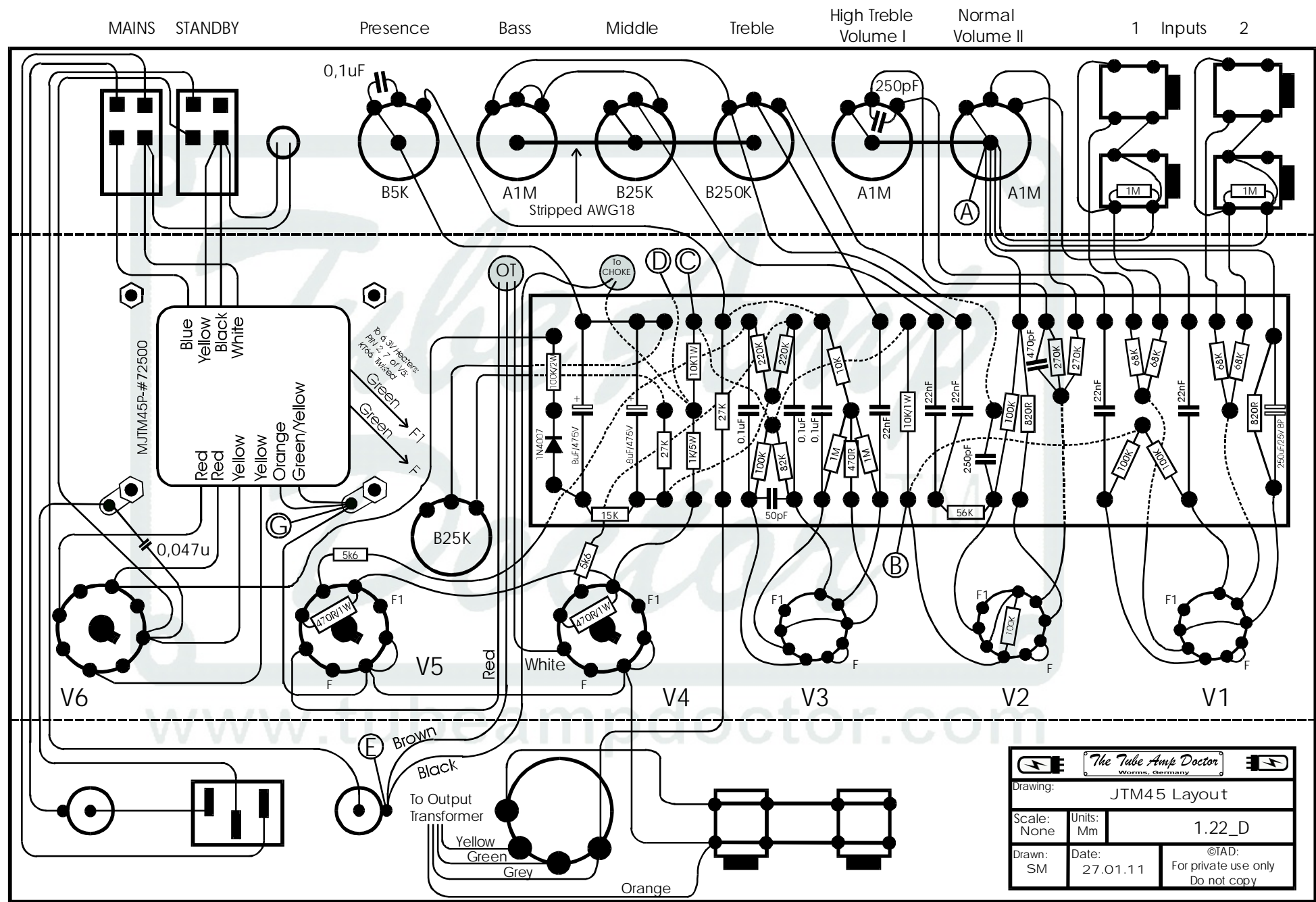


Verarbeitungsvorschlag Amp Kit JTM45

1. Materialien auspacken und auf Vollständigkeit prüfen.
2. Mit der Bestückung des Boards beginnen: zuerst Widerstände (0,5W), Leistungswiderstände, Kondensatoren, Elektrolytkondensatoren.
3. Kabelverbindungen unter dem Board herstellen.
4. Kabelverbindungen zu anderen Teilen lt. beiliegender Liste herstellen.
5. Durchführtüllen einsetzen, 3x 12mm.
6. Distanzbolzen am Chassis befestigen, auf die Senkschraube am AÜ achten
7. Netztrafo mit Terminal Solder Lockwasher Lugs montieren.
8. Ausgangsübertrager und Drossel anbringen.
9. Potis einbauen, Orientierungsnase umbiegen. (Frontpanel noch nicht montieren!!!)
10. Schalter, Kontrollleuchte einbauen, evtl. Plexipanel anpassen.
11. Biaspoti montieren, Ausrichtung mit den Anschlüssen nach vorne.
12. Röhrensockel montieren.
13. Netztrafo verdrahten, Heizleitungen verdrillt verlegen, Oktalsockel verdrahten.
14. Plexipanel der Rückseite ansetzen und Betriebsmittel einbauen, evtl. Panel anpassen und verdrahten.
15. Radiale Elkos einbauen.
16. Eingangsbuchsen vorverdrahten und danach einbauen.
17. Board einsetzen und lt. beiliegendem Verdrahtungsplan verdrahten.
18. Sicherungen einsetzen.
19. Röhren einsetzen
20. Funktionskontrolle durchführen, Ruhestrom einstellen.
21. Topteil: Bohrungen am Gehäuse anzeichnen und Chassis einbauen
22. Combo: Speaker einbauen, verdrahten und Bohrungen am Gehäuse anzeichnen, danach Chassis einbauen



	<p><i>The Tube Amp Doctor</i> Worms, Germany</p>		Scale: None	Units: Mm	1.21
Drawing: JMT45 Board			Drawn: SM	Date: 10.12.09	©TAD: For private use only Do not copy



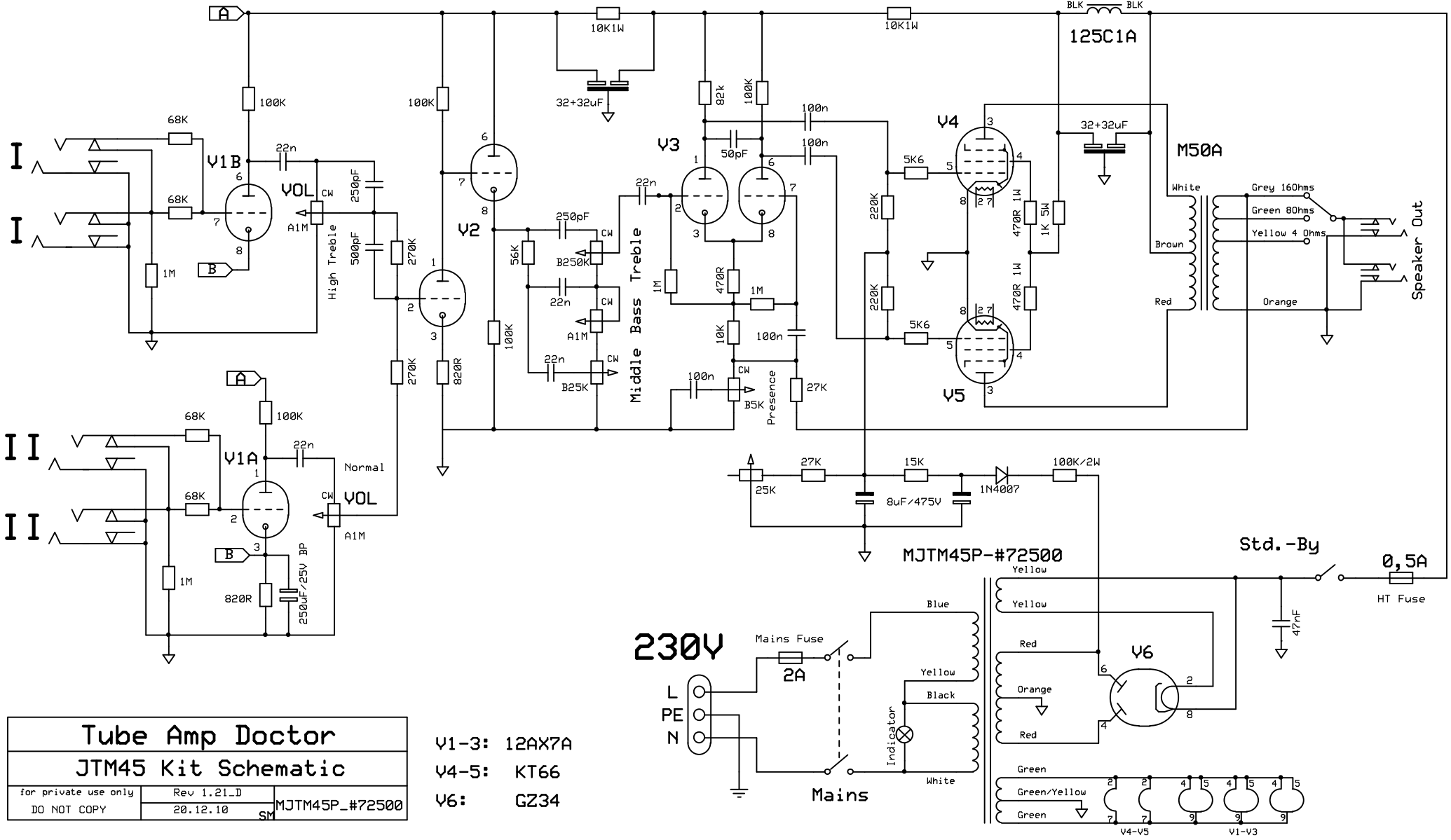
MAINS FUSE
MAINS INPUT

B+ OUTPUT

SPEAKERS
Dotted wires run underneath the board!

 Worms, Germany			
Drawing:		JTM45 Layout	
Scale:	Units:	1.22_D	
None	Mm		
Drawn:	Date:	©TAD:	
SM	27.01.11	For private use only Do not copy	

Wires not specified are CB3035, Yellow 22AWG
 From V5 on: Filament: "F" and "F1":
 To 6.3V Heaters: PIN 2, 7 V4- KT66 and
 PIN 4-5, 9: 12AX7 with AWG18 Twisted

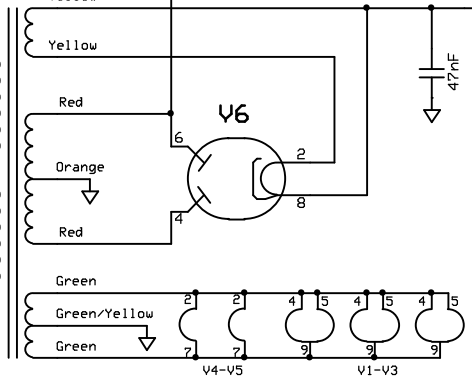
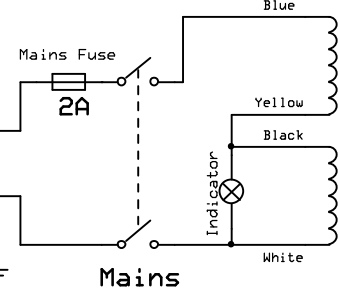
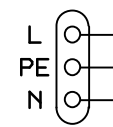


Tube Amp Doctor JTM45 Kit Schematic

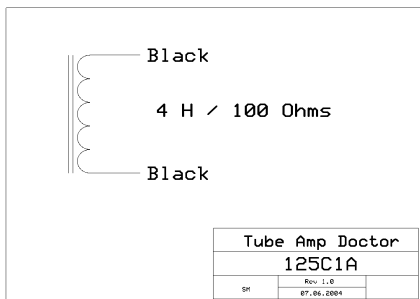
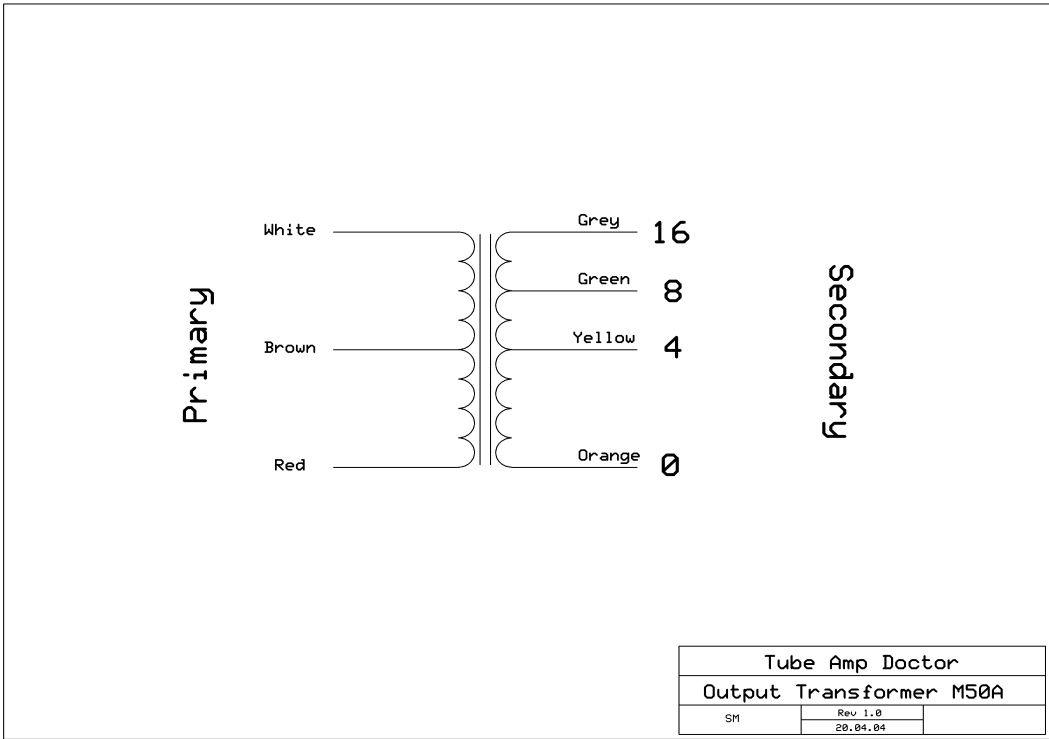
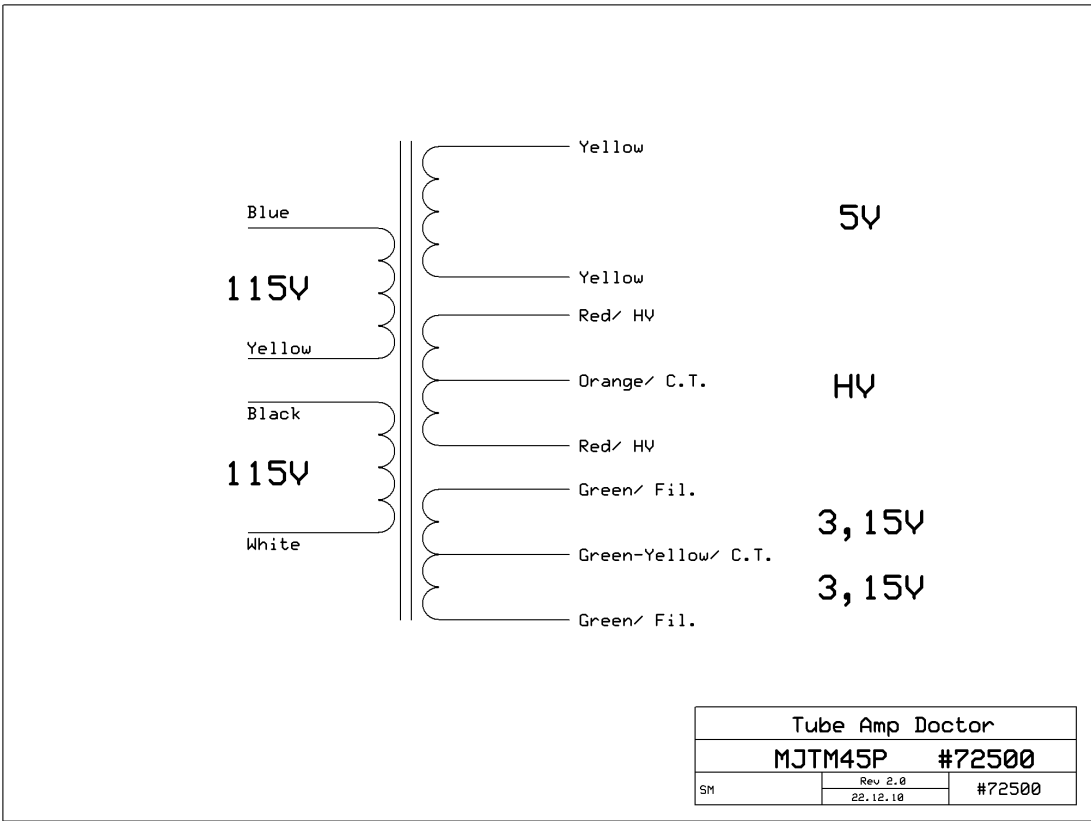
for private use only	Rev 1.21_D	MJTM45P_#72500
DO NOT COPY	20.12.10	SM

- V1-3: 12AX7A
- V4-5: KT66
- V6: GZ34

230V



Std. -By
0,5A
HT Fuse



TAD AMP KITS Mechanics

HR3110



HR3111



Used for: Tweed Chassis mounting

HR3120



HR3121



Used for: OT, Chokes

PT, Speakers

HR3130



HR3131



Used for: 8-pin tube sockets, Fiberboards, Radial Caps

HR3140



HR3141



Used for: 9-pin tube sockets

HR3160



HR9270/HR9280



HR3150



Used for: Turret Boards

Black screws can also be silver